

## EVA anbefalinger og handlingsplan 2006

1. EVA anbefaler at projektets sigte og overordnede mål tydeliggøres for alle der er tilknyttet projektet, og at der på den baggrund formuleres klare og konkrete mål for den sidste del af projektperioden. I den forbindelse bør det overvejes om ambitionsniveauet i såvel projektets leverancemål som succeskriterier er sat for højt, fx succeskriterierne om at AspIT uddannelsen er SU berettiget, og at 30 % af eleverne inden afslutningen af projektperioden enten skal have opnået ansættelse på arbejdsmarkedet eller være optaget på et ordinært uddannelsesforløb hvor it indgår som et væsentligt element. Når man arbejder med mål der på forhånd er uden for rækkevidde, er der en betydelig risiko for at ingen af målene nås.

### Handling

Styregruppen mener at formål og leverance mål er nået.

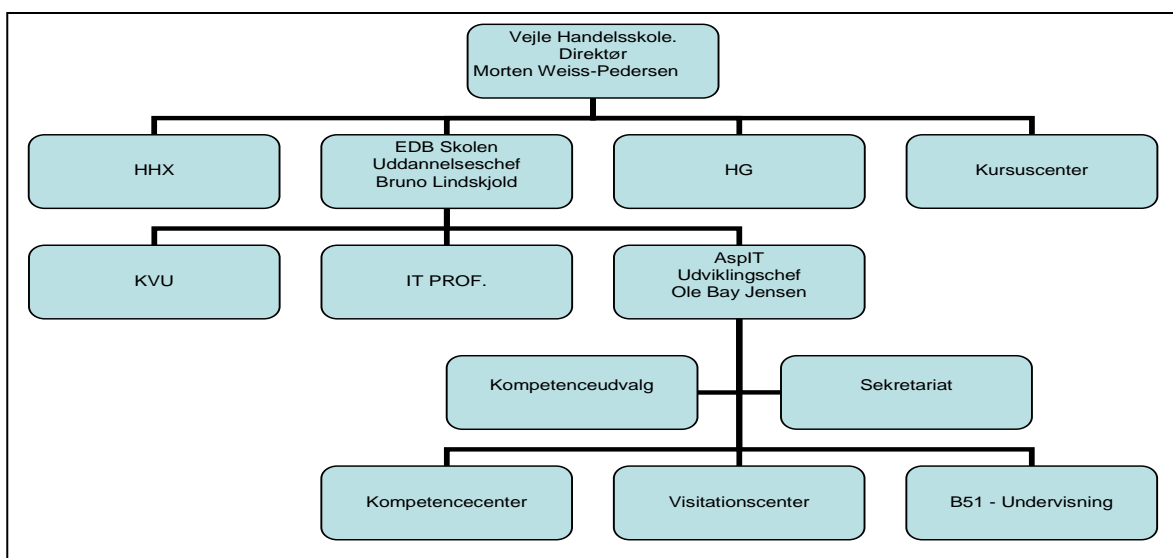
Succeskriteriet med 30 % i ansættelse fjernes fra projektperioden frem til 31.12.2007, men tilføjes målsætningerne for det nye projekt – måske i ændret form - og dermed være målsætning for denne projektperiode.

Målsætningen om varig beskæftigelse fjernes fra projektperioden frem til 31.12.2007, men skal afprøves i den nye projektperiode og dermed være målsætning for denne projektperiode.

2. EVA anbefaler at AspIT etablerer et skriftligt grundlag der beskriver organisationen, og at AspIT overvejer hvilke fora der skal videreføres for at tilstrækkelig viden, kompetencer og netværk er til stede i organisationen og udnyttes effektivt.

### Handling

Udarbejdelse af den fremtidige organisation er gennemført og det er besluttet at overføre AspIT fra Vejle Erhvervsudvikling til Vejle Handelsskole. Specielt er "Kompetenceudvalg" et fora der skal sikre videreførelse af viden, kompetencer og netværk i organisationen samt udnyttes effektivt.



3. *EVA anbefaler at AspIT sætter fokus på hvordan uddannelsen lægges til rette. Det bør i den forbindelse overvejes hvilken dokumentation der kan understøtte dette arbejde, og hvordan det gøres til et anliggende for hele organisationen.*

### **Handling**

Der er i samarbejde med alle medarbejdere i AspIT og udvalgte fageksperter fra EDB-Skolen i Vejle udarbejdet:

- Uddannelsesstruktur
- Uddannelsesplan
- Detaljerede modulplaner for alle moduler til og med 4/5 semester

4. *EVA anbefaler også at de eksterne undervisere i højere grad inddrages i udviklingen af den pædagogiske praksis. Ud over at kende AspIT kommer de med et eksternt blik, og de kan sætte AspIT i perspektiv i forhold til eksisterende uddannelser med fokus på it.*

### **Handling**

De eksterne undervisere fra EDB skolen er inddraget i arbejdet med

- Udarbejdelse af modulplaner
- Tilrettelæggelse af eksamen
- Gennemførelse af eksamen gennem censor arbejde

Desuden er der indledt konkret samarbejde med EDB Skolen i Skive og Danmarks Erhvervspædagogiske Læreruddannelse (DEL), som til den kommende eksamenperiode stiller med censorer til fagene T2 og V2. Herigennem opnås feedback på kvaliteten i modulplaner, eksamensformer samt bedømmelsesniveauet. Desuden er et delprojekt i samarbejde med DEL igangsat med det klare mål at beskrive og udvikle den pædagogiske praksis.

5. *EVA anbefaler endelig at AspIT skelner tydeligt mellem diskussioner og evalueringer af elevernes udbytte og diskussioner og evalueringer af undervisningen for bedre at kunne udnytte potentialet i de forskellige typer diskussioner og evalueringer.*

### **Handling**

Der er gennemført en klar opdeling af forskellige typer af møder og aktiviteter.

#### **1. Statusamtaler (Pædagogisk vejleder, eleven og personkredsen omkring eleven)**

Den pædagogiske vejleder har systematiseret sine statusamtaler og det forudgående arbejde hvor undervisere, sagsbehandlere, forældre og eleven inddrages i forhold til fokuspunkter i den kommende statusamtale. Statusamtaler afholdes i en fast turnus for den enkelte elev. I udgangspunktet gennemføres der en samtale hvert halve år, men samtalerne kan afholdes efter individuelt behov. Der tages altid referat.

## **2. Driftsmøder (1-1½ time hver onsdag)**

Her drøftes dagligdags problemer mht. gennemførelsen af den daglige skoledag på AspIT - herunder: fremmøde, faglighed, eksterne aktiviteter, undervisningsmateriale mv. samt input til statusamtalerne. Alle projektmedarbejdere deltager.

## **3. Personalemøder (Afholdes hver anden fredag med hele personalegruppen)**

Faglig/pædagogiske udviklingsmøder med fokus på frembringelse af beskrivelsen af uddannelsen samt dokumentering og udvikling af den pædagogiske praksis. Alle projektmedarbejdere deltager evt. sammen med eksterne aktører og der tages referat.

6. *EVA anbefaler at AspIT systemiserer kontakten til sine eksterne aktører og interessenter og målretter kommunikationen til dem. Det kan fx gøres med udgangspunkt i en interessentanalyse der kan slå fast hvem der har brug for hvilke informationer, og hvordan interessenterne kan inddrages i projektet.*

## **Handling**

De første 7 elever har været i praktik. Gennem arbejdet med fremskaffelse af praktikpladser og tilrettelæggelse af praktikopholdet er der udarbejdet standarddokumenter for henvendelse, beskrivelse af forventninger til praktikopholdet samt evalueringsskema for praktik opholdet. Desuden er informationsmøderne beskrevet på hjemmesiden og gennemføres ud fra en fast procedure - en gang om måneden. Samtaler med kommende elever gennemføres individuelt og ud fra en fast procedure, der har som mål at visiteringsskemaet udfyldes og at der tages stilling til om eleven kan påbegynde brobygning.

Der er en løbende dialog med andre skoler, der er interesserede i at kunne udbyde en AspIT uddannelse – herunder Skive Handelsskole, Århus Købmandsskole, Århus Tekniske Skole, TietgenSkolen (Teknisk Skole og Handelsskole i Odense) og selvfølgelig Vejle Handelsskole. Desuden er der aftalt møde med Teknisk Skole i Esbjerg og København.

Der er en formel kontakt til UU (Ungdommens Uddannelsesvejledning) – specielt i Vejle Kommune, men også i andre kommuner.

Der er etableret en positivt og konstruktiv kontakt til Videncentre for Autisme – specielt via Centerleder Jannik Beyer og Projekt- og udviklingskonsulent Charlotte Holmer Jørgensen.

Styregruppen har besluttet ikke at gennemfører en interessant analyse, da der allerede er udarbejdet lister over de mest relevante kontakter og interessenter.

7. *EVA anbefaler at AspIT fortsat har fokus på hvordan der skabes en win-win situation, både for de unge og for virksomhederne. Konkret efterlyser virksomhederne fx mere information om hvad de unge kan, og hvad deres særlige behov betyder.*

### **Handling**

Der er iværksat udarbejdelse af en portofoliomappe for hver enkelt elev. Indholdet i mappen skal være en beskrivelse af eleven ud fra:

- tidligere skolemæssig baggrund
- opnåede resultater på AspIT (test, prøver, eksaminer, væksthusarbejder og praktikophold)
- elevens faglige profil og særlige interesse – Visualisering, Systemkonstruktion, Teknik
- elevens personlige profil herunder hvilke vilkår hvorunder eleven fungerer optimalt
- elevens netværk – kontaktpersoner, virksomheder mv.
- evalueringer af eleven fra virksomhederne mht. væksthus opgaver og praktikophold
- beskrivelse af AspIT mht. uddannelsens indhold og mål
- beskrivelse af ASF generelt
- beskrivelse af mentorordninger og muligheder for deltagelse i kursus for virksomheder

Mappen forventes endelig udviklet medio oktober 2007 og skal følge den enkelte elev under hele forløbet på AspIT og efterfølgende mht. efteruddannelse mv.

8. *EVA anbefaler at AspIT udfolder beskrivelsen af uddannelsens struktur og beskriver alle forløb. Beskrivelserne skal som minimum gøre rede for formål, mål og uddannelsens tilrettelæggelse for så vidt angår uddannelsen og formål, mål og undervisningens tilrettelæggelse for så vidt angår forløbene.*

### **Handling**

Der er i samarbejde med alle medarbejdere i AspIT og udvalgte fageksperter fra EDB-Skolen i Vejle udarbejdet:

- Uddannelsesstruktur
- Uddannelsesplan
- Detaljerede modulplaner for alle moduler indtil niveau 3 herunder beskrivelse af væksthusarbejde og praktikophold.

9. *EVA anbefaler at visiteringsforløbet placeres tidligere på semestret så der kan findes alternative løsninger for de unge der afvises på uddannelsen.*

### **Handling**

Den tidsmæssige placering af brobygningen er som konsekvens af EVA's anbefaling og efterfølgende møde med Vejle Kommune og Skibets Skole ændret.

Brobygningen i efteråret er placeret i ugerne 39 - 45 i efteråret. Brobygningsforløbet i efteråret er **hovedsagligt** rettet mod elever der går i folkeskolen og ønsker at starte på AspIT til næstkommende august, men også mod elever der ønsker at starte til den kommende januar. Planlægningen af efterårsforløbet er planlagt i samarbejde med Vejle Kommune og det er aftalt at der gives endelig besked om optagelse på AspIT med skolestart til august, inden december måned, da kommunen på

denne måde kan planlægge indsatsen for den enkelte unge i det kommende skoleår. Elever fra samarbejdende folkeskoler har dermed en første ret til uddannelsespladserne på AspIT til august, for at imødekomme kommunens planlægningsbehov.

Brobygning er i foråret placeret i ugerne 9 - 15. Brobygningsforløbet i foråret er **hovedsagligt** rettet mod "Løse fugle" - elever som ikke er fast tilknyttet noget uddannelsesforløb, men som har afsluttet folkeskolen og ønsker at starte på AspIT hurtigst muligt.

Generelt er brobygningsforløbet forlænget til 6 uger, da vi har erfaret at 4 uger ikke giver tilstrækkelig grundlag for vurdering af elevens forudsætninger for at gennemfører AspIT uddannelsen. Desuden er den pædagogiske vejleder i langt højere grad inddraget i forløbet med statusamtaler og med direkte indflydelse på evalueringen.

10. *EVA anbefaler at AspIT stiller krav til elevernes studieaktivitet. Kravene skal være så rummelige at de på den ene side tilgodeser de unges handicap og på den anden side så faste at de unge gradvist lærer at imødekomme dem.*

### **Handling**

Der arbejdes løbende med at udvikle modeller der på den ene side **stiller krav** til elevernes studieaktivitet, men som samtidig **tager hensyn** til den enkelte elevs handicap og mulighed for reelt at kunne indfri kravet om studieaktivitet. Den enkelte elev tilbydes aktiviteter, der er realistiske for eleven at kunne indfri. Problemer med studieaktivitet afdækkes af underviser og pædagogisk vejleder og der handles hurtigst muligt i forhold til den enkelte elev.

Den pædagogiske vejleder spiller en meget aktiv rolle i forhold til at den enkelte elev får tilrettelagt sin undervisningsdag eller praktikplads så individuelt som muligt – herunder mødetider og længden af arbejdstiden.

Gennem aftaler med underviserne eller praktikpladsen stilles der individuelle krav som er realistiske for den enkelte elev at indfri. Gennem statusamtaler og møder med undervisere, praktikplads og eleven evalueres og justeres aftalerne løbende.